

# Ordre du jour

- Contexte
- Résumé de l'analyse
- Plan d'action
- Discussion, questions/réponses



# Contexte

## Motion Conseil général 26 septembre 2022

### Saisissons l'opportunité d'avoir une vision claire de l'électromobilité sur territoire communal.

L'office fédéral de l'énergie a lancé une action spéciale et temporaire via le portail « Suisse Énergie » concernant l'électromobilité. Ils subventionnent via cette offre les études de planification et/ou de faisabilité pour les communes qui souhaitent accompagner le développement de l'électromobilité de manière adaptée et professionnelle.

Les signataires saluent les efforts de la commune qui a déjà implanté plusieurs bornes de recharge sur son territoire. Ils constatent que la mobilité électrique est probablement appelée à se développer de manière prononcée ces prochaines années, ce qui soulève notamment les questions suivantes :

- De quelle manière l'offre communale doit-elle se développer pour répondre aux besoins des usagers, notamment à l'attention des citoyens ne disposant pas d'électricité dans leur garage de passer à l'électromobilité ?
- Quels seront les besoins dans 5 ou 10 ans ?
- Faut-il étoffer l'offre en terme de chargeurs rapides, voire super-rapides ?
- Faut-il implémenter une stratégie de développement des chargeurs privés pour éviter de surcharger le réseau électrique ?
- Est-il possible de planifier une production propre d'électricité destinée à l'alimentation des bornes de recharge, par exemple en couvrant les parkings de panneaux solaires ?

Nous proposons que la commune utilise l'opportunité de ce soutien de l'office fédérale de l'énergie, par exemple en collaboration avec la commission des services techniques, afin d'effectuer une étude de planification ou de faisabilité afin de développer la mobilité électrique au sein des services communaux et / ou sur le territoire communal.

# Choix des modules de l'analyse

- **Mesure P2 : Élaborer un concept de mobilité électrique**
- **Mesure RE2 : Electrifier la flotte de véhicules municipaux**
- **Mesure RE3 : Immeubles municipaux : Concevoir la gestion de la mobilité et mettre à disposition l'infrastructure de recharge**
- **Mesure IS1 : Analyser les futurs besoins en bornes de recharges**
- **Mesure IS2 : Ouvrir la voie au développement d'une infrastructure de recharge accessible au public**

# P2 : Élaborer un concept de mobilité électrique

Etat des lieux:

	CH	Tramelan
Part des véhicules rechargeables dans les nouvelles immatriculations de véhicules de tourisme en 2022	25,4 %	19,8 %
Part des véhicules rechargeables dans le parc de véhicules de tourisme et voitures de livraison en 2022	3,9 %	3 %

*Tableau 3 : Part des véhicules rechargeables Suisse/Tramelan en 2022 (données OFS)*

# Situation jusqu'en 2022 à Tramelan

Etat des lieux:

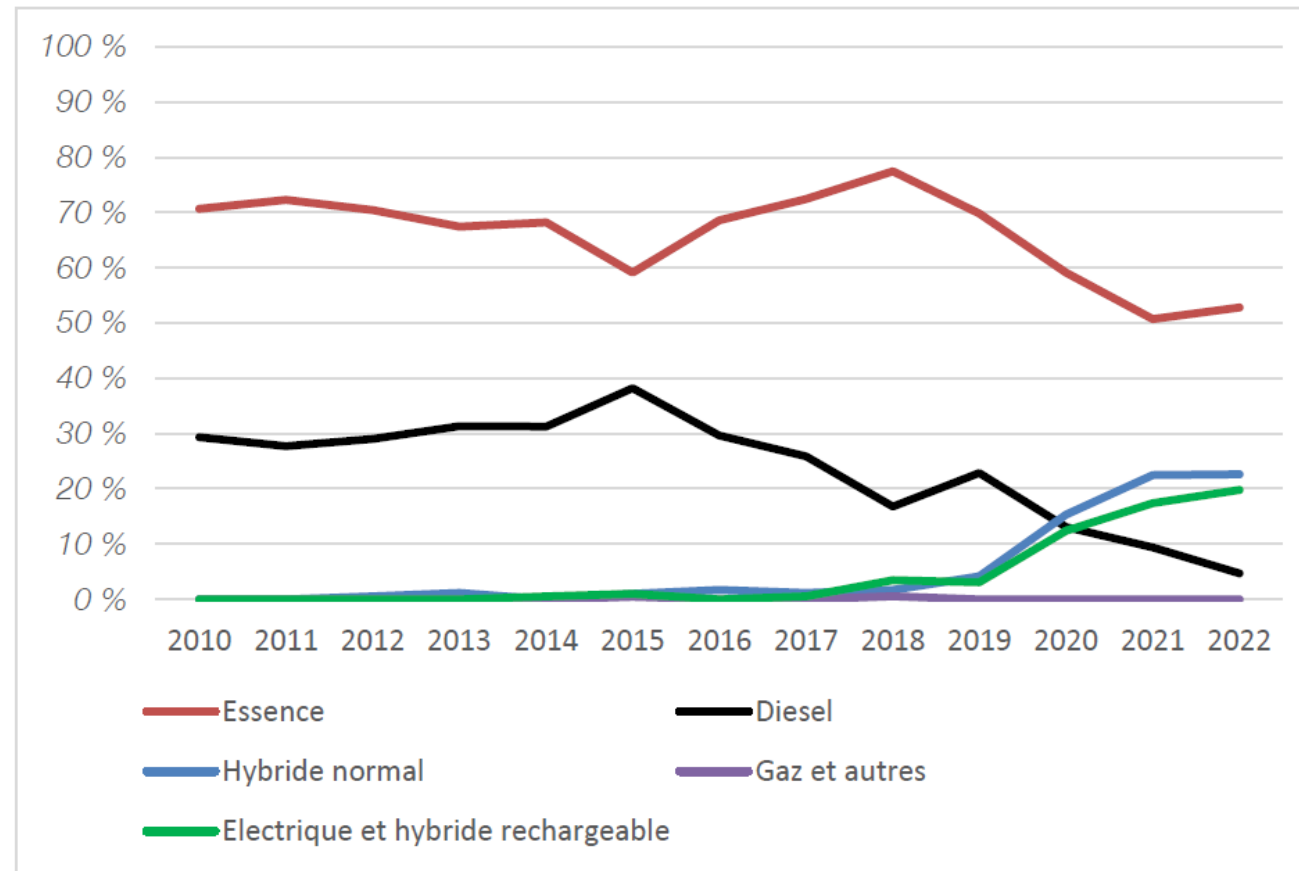


Figure 3 : : Part des véhicules mis en circulation par année à Tramelan 2010-22 (données OFS)

# Projection du développement pour Tramelan

Evolution possible :

	Nombre total de véhicules rechargeables	
	- scénario prudent -	- scénario optimiste -
2025	200	250
2030	600	800
2035	1200	1600

Tableau 5 : Scénarios d'évolution du nombre de véhicules rechargeables 2025-2035

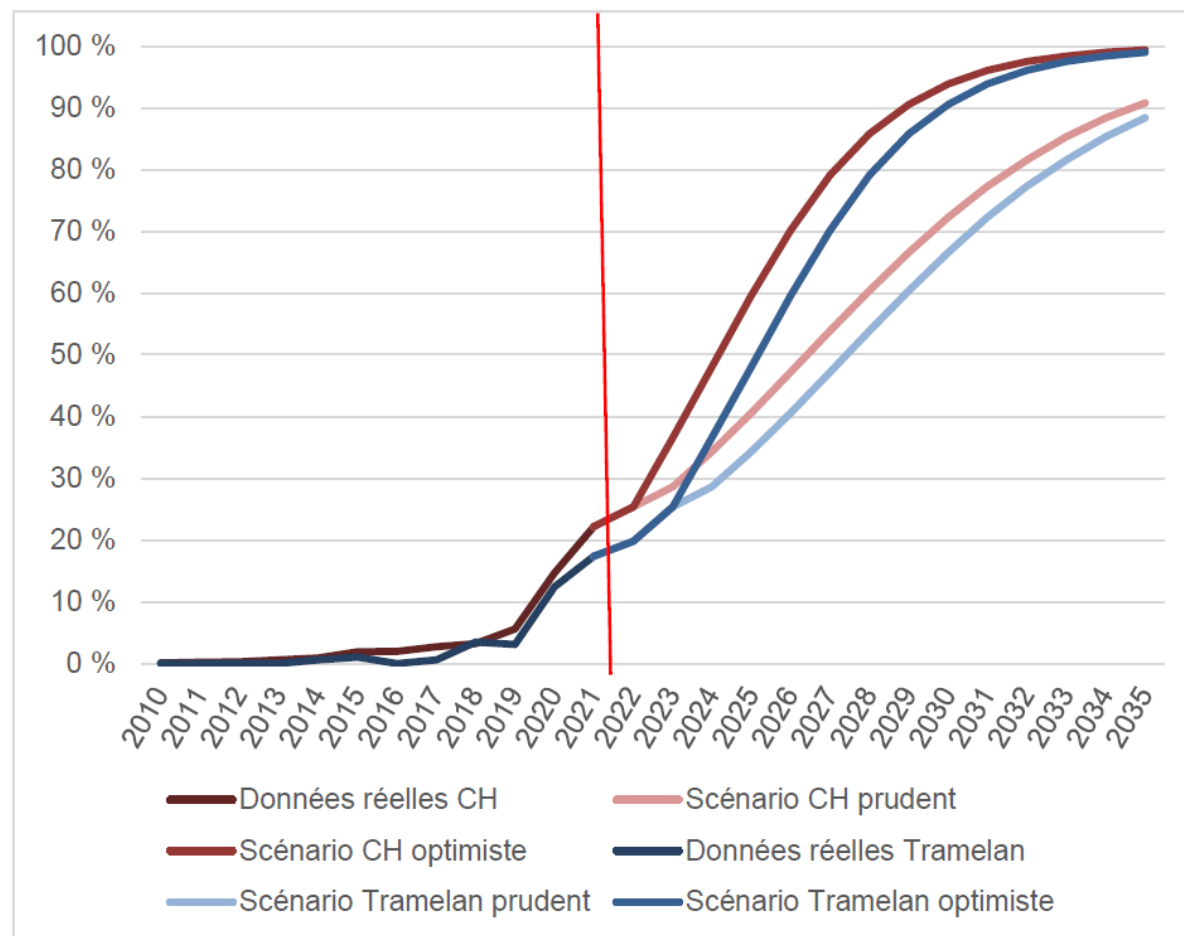
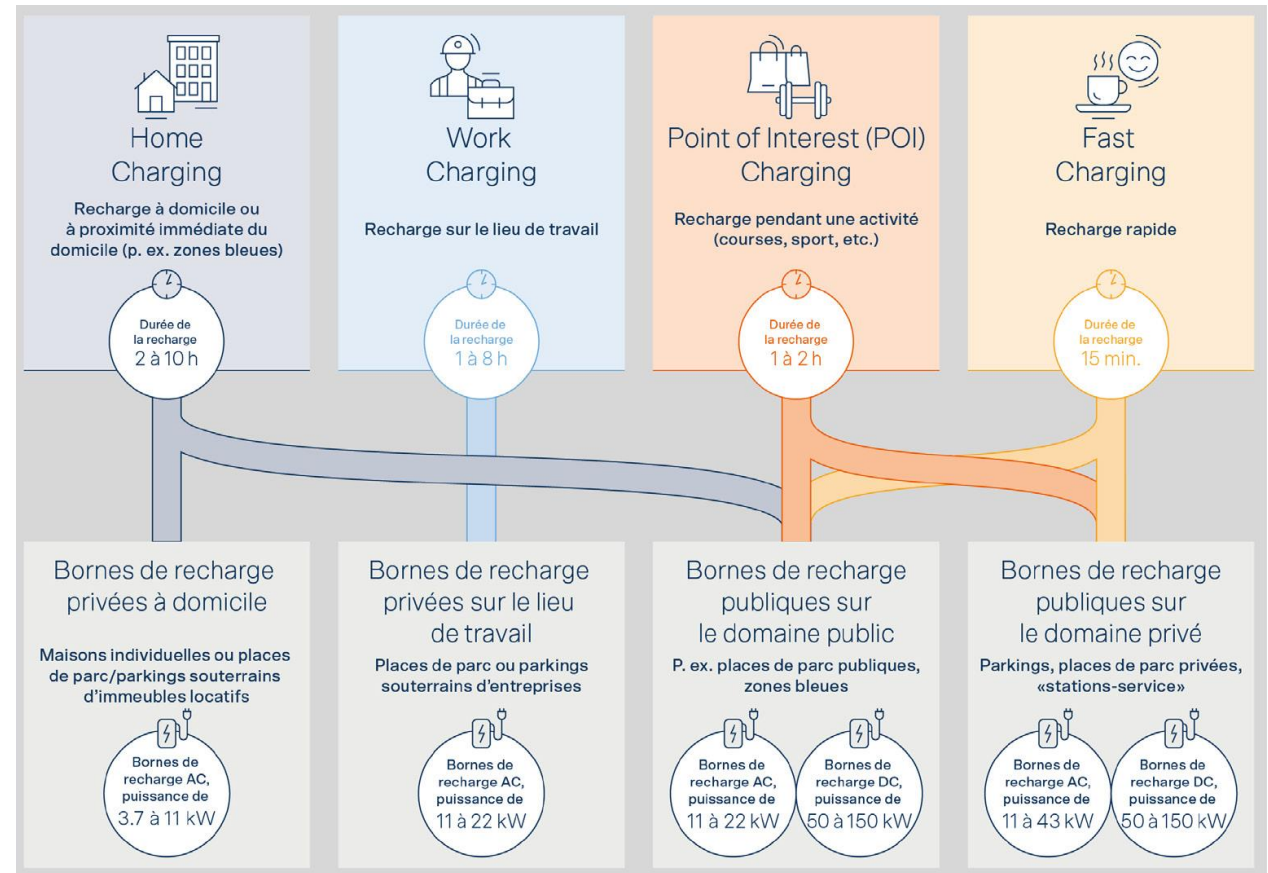


Figure 4 : Scénarios de la part de véhicules électriques mis en circulation 2023-2035

# Projection du développement pour Tramelan

## Types de recharges:

Home	Work	POI	Fast
94 %	3.3 %	2 %	0.7 %



# Projection du développement pour Tramelan

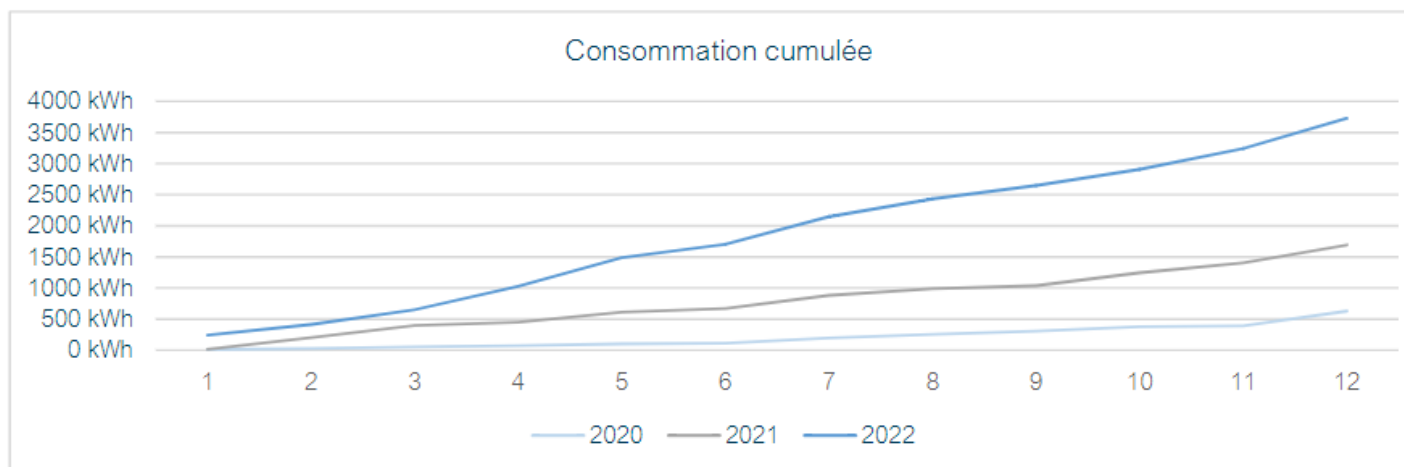
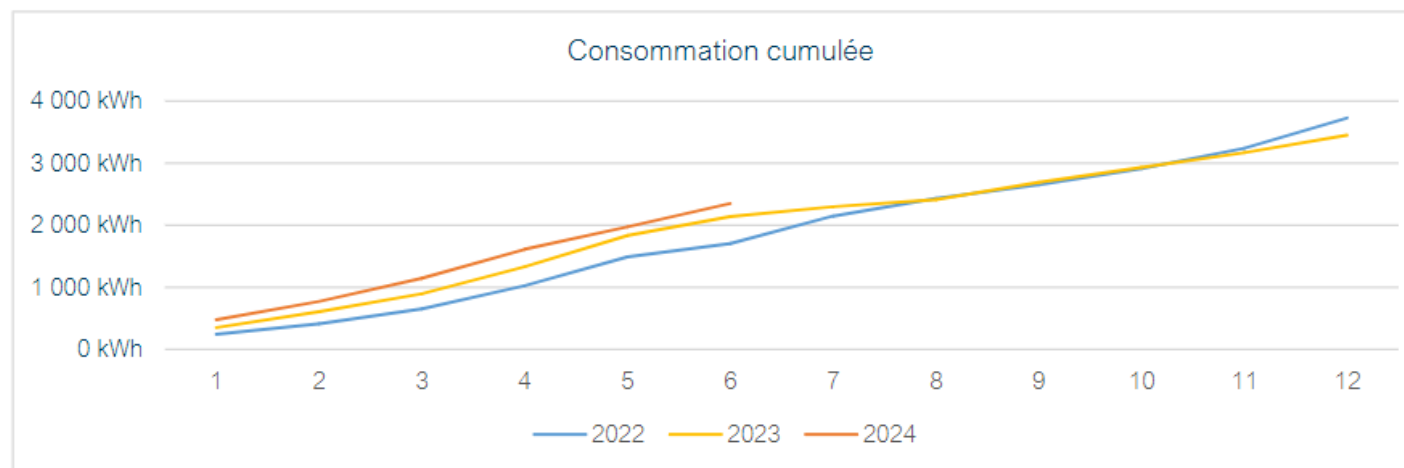
Développement du nombre de points de recharge:

	Nombre de véhicules rechargeables	Home	Work	POI	Fast
<i>Avril 2023</i>	84	17 <sup>3</sup>	29	3	0
2025	200	140	50	6	2
2030	600	400	80	12	4
2035	1200	850	100	24	6

*Tableau 7 : Scénario de développement des points de recharge 2025-2035*



# Statistiques de la borne à la gare



# Statistiques de la borne à la gare



Année	Nombre de recharges annuelles	Consommation totale [kWh]	Consommation moyenne par recharge [kWh]	Durée moyenne de la recharge [HH:mm]
2019	91	867	9.5	02:19
2020	61	629	10.3	01:54
2021	133	1693	12.7	02:02
2022	235	3727	15.9	02:28
2023	239	3449	14.4	02:29
2024 Q1/Q2	123	2348	19.1	02:32

En 2019, le seuil de rentabilité avait été calculé à 2'580 kWh vendus.  
(Hors intérêts et amortissements. Coûts d'installation de la borne: CHF 20'000.-)

# Objectifs d'une stratégie pour le développement de l'électromobilité

- éviter les erreurs d'investissement (offre excédentaire ou emplacements inappropriés de bornes, mise en concurrence avec transports publics)
- anticiper le développement de la charge des réseaux de distribution et, par conséquent, d'anticiper le développement de l'électricité renouvelable
- éviter une préférence pour les propriétaires de maisons individuelles en offrant des solutions aux locataires (l'infrastructure de recharge pour les non-propriétaires comme facteur de succès pour la mobilité électrique)
- décourager la multiplication des véhicules privés (par ex. achat d'un véhicule électrique et maintien du véhicule thermique)
- offrir des alternatives à la propriété individuelle de véhicules (par l'offre d'autopartage de véhicules électriques)

# Plan d'actions

- Surveiller régulièrement l'évolution du développement de l'électromobilité et les besoins en infrastructure qui y sont liés.
- Effectuer des investissements rentables par un choix pertinent d'emplacement pour les infrastructures de recharge.  
[https://www.tramelan.ch/images/Conseil\\_general/Electromobilit%C3%A9-Tramelan\\_Etude-Dudler\\_Plans-annex%C3%A9s\\_2023-10-10.pdf](https://www.tramelan.ch/images/Conseil_general/Electromobilit%C3%A9-Tramelan_Etude-Dudler_Plans-annex%C3%A9s_2023-10-10.pdf)
- Surveiller le développement d'installations privées pour éviter des redondances dans l'équipement de bornes.
- Proposer des produits permettant aux propriétaires d'améliorer la valorisation du parc immobilier en mettant à disposition de leurs locataires une infrastructure de recharge (Charg'immo).
- Pour la suite, nous envisageons:
  - Recherche de solutions pour lier production photovoltaïque et installation de bornes.
  - Etude de l'auto-partage: Rentabilité?
  - Prendre contact avec les propriétaires de stations d'essence afin de sonder l'intérêt à installer des bornes rapides.
  - ...

# Discussions, Questions/Réponses

